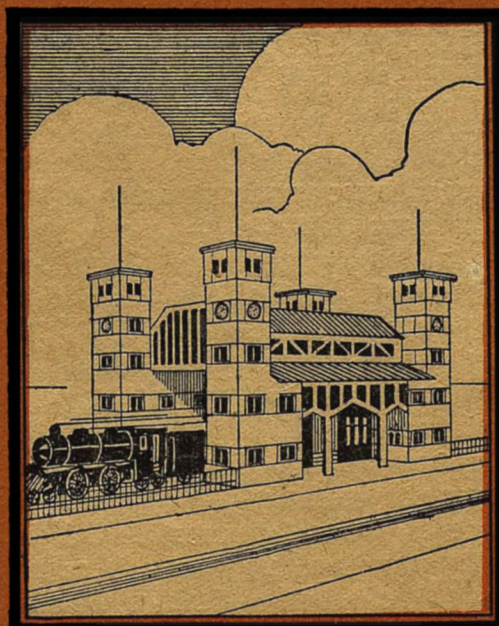


Для умелых рук

# ВОКЗАЛ



№

2-3

"Сотрудник"

## Железнодорожный вокзал

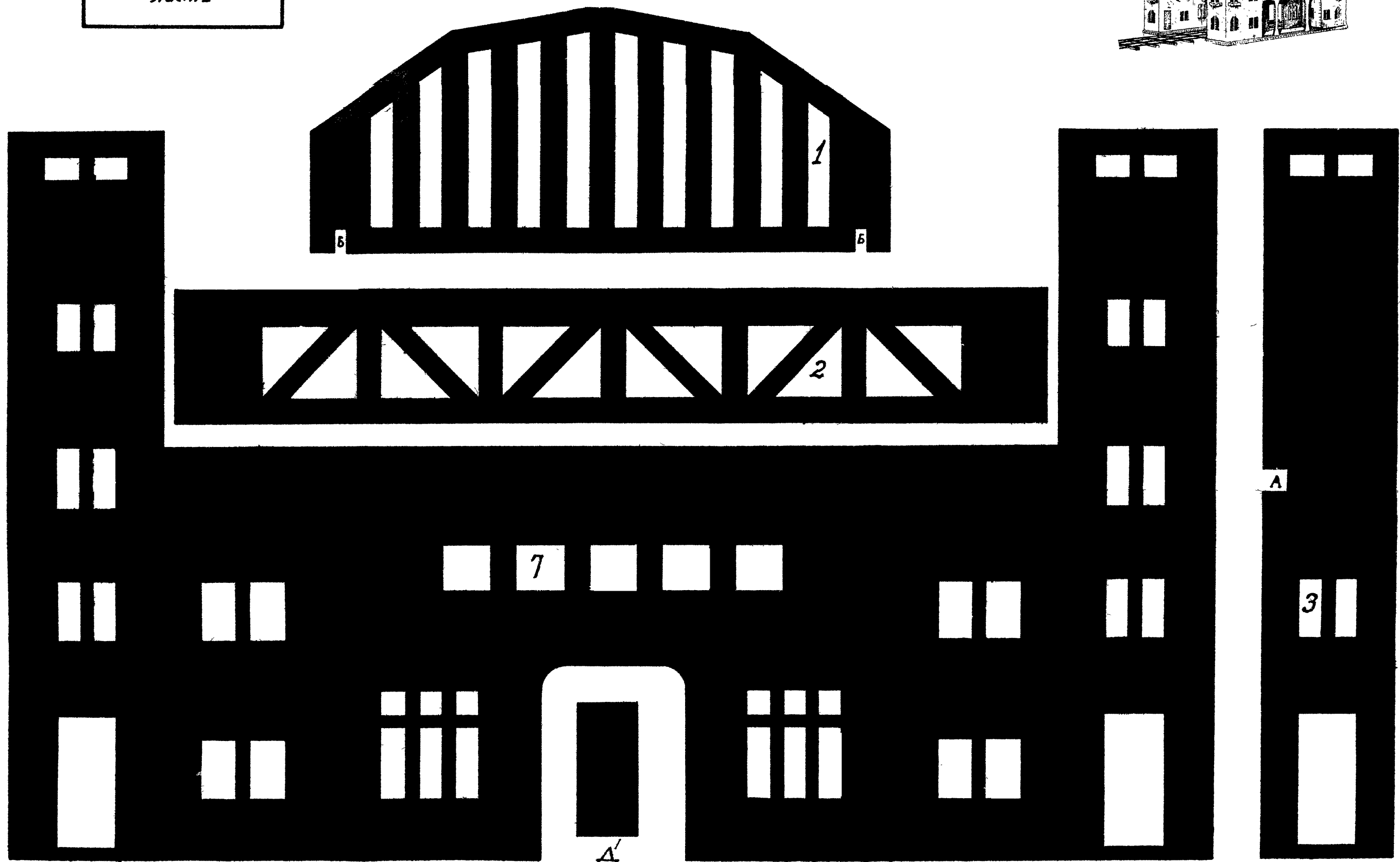
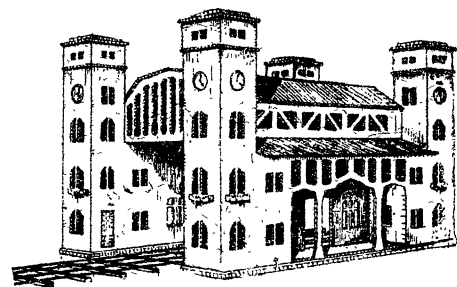
В № 4 серии „Для умелых рук“ даны чертежи для изготовления железнодорожного состава — паровоза и вагонов. В № 2-3 мы даем чертежи вокзала. Его можно построить из фанеры или вырезать из толстого картона; в последнем случае с внутренней стороны надо подбить продольные деревянные планки, чтобы картон не коробился и здание имело бы необходимую устойчивость и прочность.

Стенки (1) и (6) выпиливаются (или вырезаются) по 2 штуки. Все детали изображены на чертежах в натуральную величину. Поэтому контуры с чертежа переводятся на фанеру или картон непосредственно через копировальную бумагу, а затем выпиливаются лобзиком или вырезаются ножом. Стенки башни детали (3) и (4) изготавливаются по четыре штуки, подкосы (5) — также по четыре; деталей (10) и деталей (1) и (2) делают по две штуки.

Сборка производится последовательно — сперва собираются два флигеля, а затем они соединяются перекрытием. Флигель с внутренней стороны показан на листе 2-м наверху с нумерацией всех деталей. К стенке (7) прибиваются и приклеиваются боковые стенки башен (3) и (4) и подкосы (5). Вдоль всего флигеля, через вырезки *A* детали (3) и детали (5), идет балка (8) размерами  $400 \times 10 \times 10$  мм. Когда эти детали собраны, прибивается пол (10) и стенка (6), после чего флигель можно приклеить к основной доске, фундаменту всего вокзала, имеющей размеры  $510 \times 75$  мм. Затем совершенно так же собирается второй симметричный флигель и устанавливается на фундаменте, на таком расстоянии от первого, чтобы деталь (1) своими вырезами *B* села на внутренние стенки обоих флигелей, соединяя их. Но перекрытие эстакады еще не надо ставить на место, его соберем отдельно по схеме листа 2-го, справа наверху.

Здесь деталь (1) склеена и сбита с деталями (2) — боковыми стенками перекрытия — и еще с продольной балкой (3), имеющей размеры  $360 \times 30 \times 10$  мм. Когда это сделано, эстакаду покрывают картоном — крышей (4). Такой же картонной крышей (9) покрывают откосы и теперь сажают на место собранное перекрытие эстакады: она сядет вырезами *B* и *B* на внутренние стены флигелей и соединит их в прочное здание.

Вокзал  
лист 1



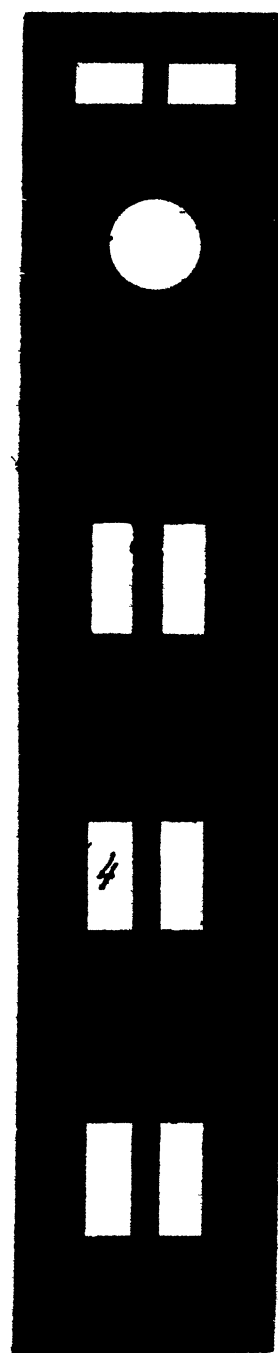
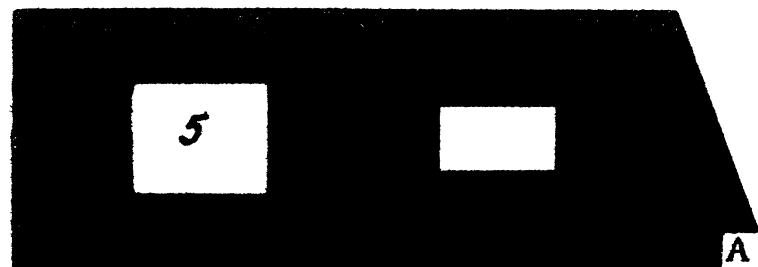
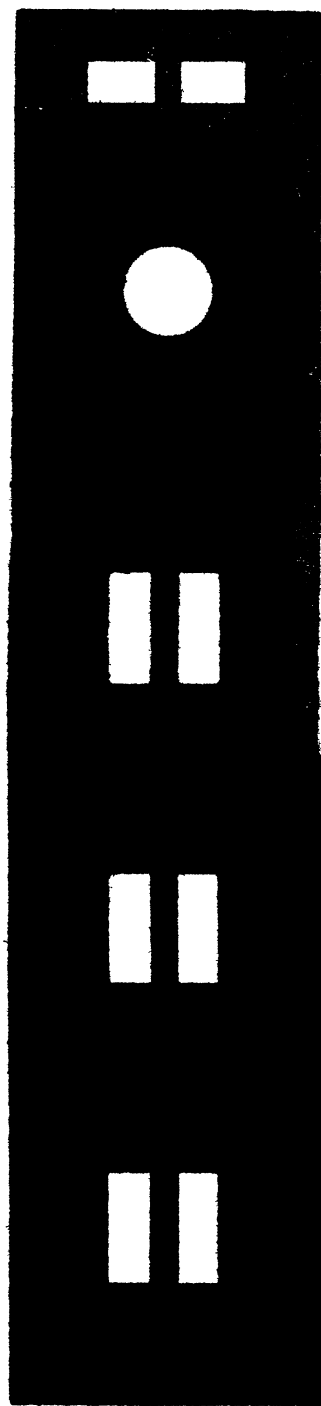
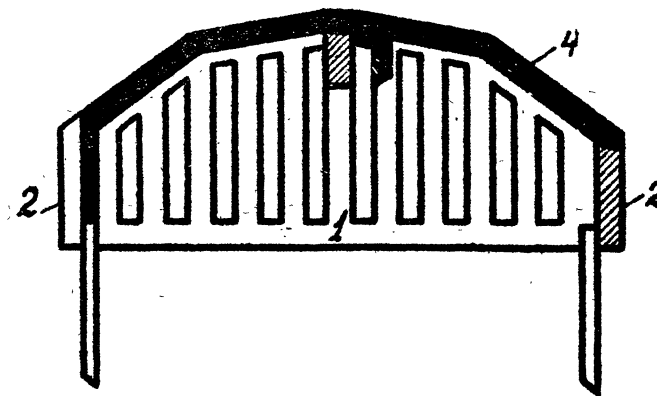
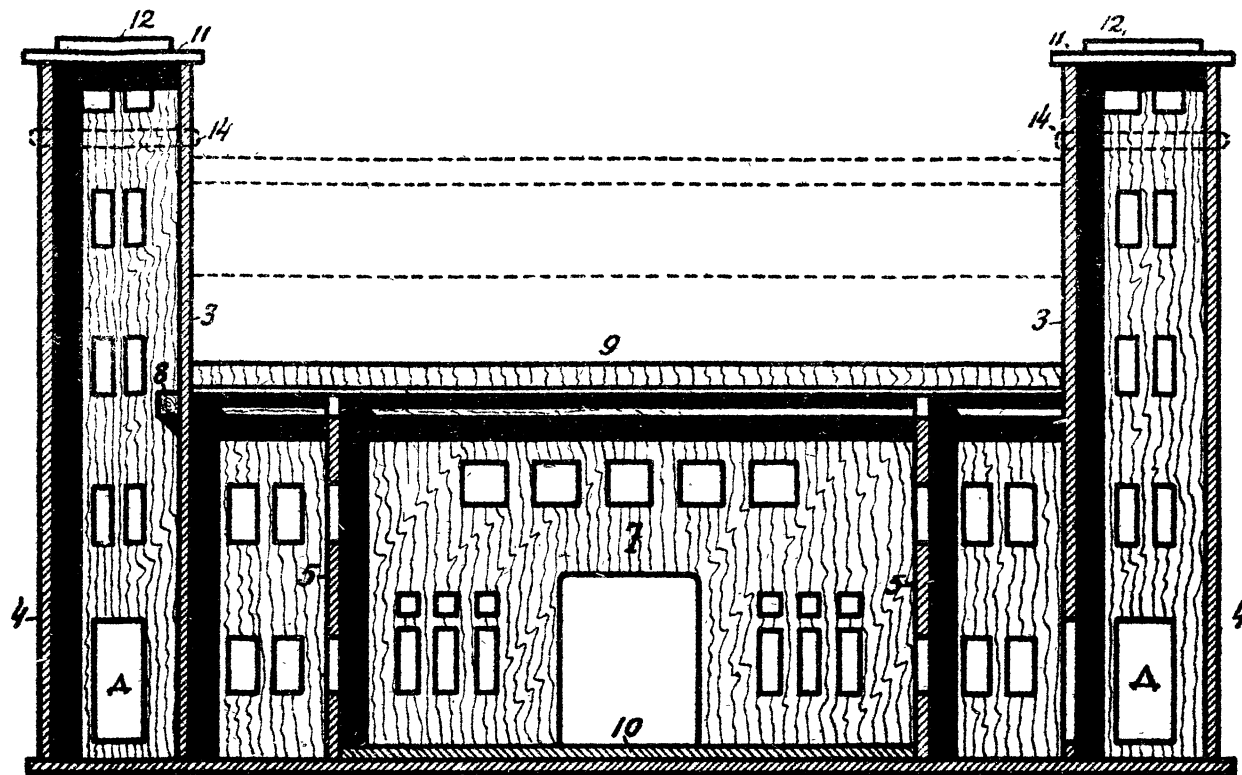
„Для умелых рук“  
под руководством  
С.С. Баранова

№ 2-3 Вокзал

„Сотрудник“ -  
Насиба



"Для умелых рук" под руководством С. С. Баранова	"Сотрудник" Москва
№ 2-3. Вокзал.	



Вокзал  
лист 2.

Башни покрываются двумя дощечками каждая, детали (11) и (12), размеры которых  $75 \times 75$  мм и  $55 \times 55$  мм. Карнизы (14) делаются из вырезанных планок, длиной 75 мм и сечением  $5 \times 5$  мм. Двери (Д) могут быть приклеены одной кромкой при помощи полоски какой-нибудь материи.

Теперь остается вокзал покрасить. Лучше всего сделать его белым или светло-серым; рамы окон и часов обвести коричневым, а крыши окрасить темно-красным. Когда краска просохнет, вырезают циферблаты часов и наклеивают их в соответствующие места.

Вокзал готов к приему и отправлению поездов.



# „ДЛЯ УМЕЛЫХ РУК“

Под руководством С. С. Баранова

Серия чертежей и рисунков, сопровождаемых кратким объяснительным текстом, для изготовления отдельными ребятами, детскими техническими кружками, на уроках ручного труда в школе и дома: моделей машин, механизмов, игрушек и наглядных пособий.

1. **Стробоскоп.** Чертежи самодельного стробоскопа с многокрасочными картинками к нему.
- 2 и 3. **Железнодорожный вокзал** из фанеры и картона, размером  $52 \times 30 \times 35$  см.
4. **Железная дорога.** Паровоз, пассажирский и товарный состав.
5. **Гелиограф.** Солнечный телеграф для летних занятий в пионер-отрядах, лагерях, в полевых играх.
6. **Пароход.** Пароход 70 см. длиной для установки на нем двигателя—паровой машины.
7. **Педальный автомобиль,** четырехколесный, двухместный, для пассажиров от 10 до 15 лет.
8. **Гонимый автомобиль** — оригинальная самодельная игрушка с резиновым заводом.
9. **Смешение красок.** Самодельная центробежная машина с многокрасочными таблицами для живых и интересных опытов по смешению красок.
10. **Буэр** для зимнего парусного спорта.
11. **Лодка с воздушным двигателем** и резервуаром для сжатого воздуха, накачиваемого велосипедным насосом, приводящего в движение механизм судна.
12. **Сани** нескольких видов для самостоятельного изготовления.
13. **Байдарка** — легкая, одноместная лодка из дерева и парусины.
14. **Кукольные дома** из фанеры и картона.
15. **Ткацкий станок** для домашнего тканья небольших платков, поясков и салфеток.
16. **Токарный станок** по дереву и как его сделать.
17. **Выпиловочный станок** для быстрого выпиливания лобзиком пилами.
18. **Автотранспорт** — серия игрушечных автомобилей: легковой, грузовой и пр.
19. **Речная баржа** — плавающая модель речной баржи.
20. **Ветряной двигатель** — как его сделать и приспособить для деревенского употребления.

„КООПЕРАТИВНОЕ Т-ВО „СОТРУДНИК“

Москва, 2, Спасопесковский пер., 2

Почтовый ящик № 433. Тел. Г 1-44-67